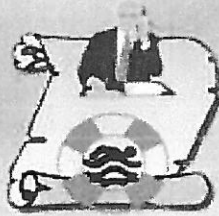




وزارة الداخلية  
إدارة الحكم المحلي  
جناح ترخيص الأعمال ومواقع السباحة

كراس معلومات  
حول موضوع

# ترخيص الأعمال



جناح ترخيص الأعمال ومواقع السباحة



## المحتويات

- 4..... أهداف قانون ترخيص الأعمال
- 5..... ما هي رخصة إدارة العمل؟
- 6..... مجموعة الأعمال التي تستوجب الترخيص
- 7..... الجهات المصادقة
- 8..... شروط الحصول على رخصة عمل
- 9..... أنواع رخص العمل
- 10..... عملية الترخيص
- 18..... الجدول الزمني لعملية الترخيص
- 20..... من المهم أن تتذكر!

نود التأكيد أنه في حالة وجود أي تناقض بين المذكور في هذا الكراس وبين القانون - صيغة القانون هي التي تحدد معلومات إضافية ولآخر التشريعات، يمكن الحصول عليها في وحدة ترخيص الأعمال في السلطة المحلية.

تدقيق لغوي: يوسف عامر

وزارة الداخلية... خدمة تتطور من أجلك!

موقع وزارة الداخلية على شبكة الإنترنت  
[www.moin.gov.il](http://www.moin.gov.il)

## إلى المواطن الكريم،

تشجع دولة إسرائيل بطبيعتها تطوير وإنشاء الأعمال وذلك لما فيه من فائدة لإقتصاد إسرائيل ورفاهية سكانها. بالمقابل، فإنه من مسؤوليتها أن تضمن عمل المصالح المختلفة ضمن إطار القانون من أجل توفير الحماية للجمهور.

لهذا الغرض تم سن قانون ترخيص الأعمال لسنة 1968 وهو واحد من القوانين المهمة لمواطني الدولة والهدف منه هو تأمين بيئة بجودة لاثقة وهذا يشمل منع المكاره والإزعاجات، تقادي المخاطر على سلامة الجمهور والتأمين من السطو والسرقات، الحفاظ على سلامة المتواجدين في مكان العمل أو في محيطه، تجنب خطر العدوى بأمراض تنتقل من الحيوانات ومنع تلوث مصادر الماء بالمبيدات الحشرية، الأسمدة والأدوية، الحفاظ على سلامة الجمهور بما في ذلك الحفاظ على ظروف صحية سليمة، وضمان تنفيذ القوانين والأحكام الخاصة بالتخطيط والبناء وخدمات الإطفائية.

الهدف من كراس الإرشاد هذا؛ هو تزويدك أيها المواطن الكريم بالمعلومات حول قانون ترخيص الأعمال والمصالح ومساعدتك بكل ما يتعلق بواجباتك وحقوقك المتعلقة بعملك أو مصلحتك.

من الضروري أن تدرك أن عملية ترخيص الأعمال قد تستغرق وقتاً طويلاً لأن الأمر متعلق بتحضير مستندات واستمارات مختلفة وتقديمها مثل برامج تصريح الأعمال، الحصول على مصادقات وموافقة من عدة جهات، بعد استيفاء مكان العمل للشروط التي حددت من قبلها. مع ذلك، فقد فرض المشرع على مانحي المصادقات مواعيد محددة سيتم تفصيلها لاحقاً. أمل أن يساعدك هذا الكراس على افتتاح وإدارة عملك ومصلحتك بشكل ناجح وذلك لما فيه من خير لك ولجميع سكان الدولة.

مع فائق الاحترام،  
أشير جيرنر

رئيس جناح ترخيص الأعمال ومواقع السباحة

## ما هي رخصة إدارة العمل

الهدف من رخصة العمل هو ضمان اتخاذ كافة السبل والتدابير المناسبة لتشغيل العمل أو المصلحة بناء على أهداف القانون لما فيه مصلحة الجمهور:

- العمل المعرف أنه بحاجة لرخصة حسب أمر ترخيص الأعمال (الأعمال التي تستوجب الترخيص) لسنة 1995، فقط؛ ملزم برخصة لإفتتاحه وإدارته.
- تعطى رخصة العمل لشخص، لمكان ولنوع العمل.
- يمكن الحصول على قائمة مفصلة بالأعمال والمصالح التي تستوجب الترخيص لدى وحدة ترخيص الأعمال.
- يتبين من الإطلاع على القائمة أن الترخيص ليس ملزماً لجميع الأعمال. أعفي من ضرورة الترخيص الأعمال؛ المكاتب المختلفة للمهن الحرة مثل المحامين، المحاسبين وغيرهم؛ كذلك نم إعفاء مختلف أنواع العيادات، معاهد الرياضة البدنية، حضانات الأطفال، رياض الأطفال الخاصة وما إلى ذلك. هناك أيضاً أعمال من مجال التجارة ليست ملزمة برخصة لإدارة العمل، مثل: بيع الملابس والأحذية، قطع غيار جديدة للسيارات، أدوات المنزل، أدوات الكتابة والكتب.

## أهداف قانون الترخيص

قانون ترخيص الأعمال لسنة 1968 هو احد من القوانين المهمة لمواطني الدولة والهدف منه هو تحقيق الأهداف التالية:

- تأمين بيئة بجودة مناسبة بما في ذلك منع المكاره والإزعاجات.
- تحت مسؤولية وزارة حماية البيئة.
- منع المخاطر على سلامة الجمهور وحمايته من السطو والسرقاات.
- تحت مسؤولية شرطة إسرائيل.
- سلامة المتواجدين في مكان العمل أو في محيطه.
- تحت مسؤولية وزارة الصناعة والتجارة.
- منع خطر العدوى بأمراض تنتقل من الحيوان ومنع تلوث مصادر المياه بالمبيدات الحشرية، الأسمدة والأدوية.
- تحت مسؤولية وزارة الزراعة.
- ضمان سلامة الجمهور بما في ذلك تأمين ظروف صحية لائقة.
- تحت مسؤولية وزارة الصحة.
- تطبيق الأحكام المتعلقة بالتخطيط والبناء وخدمات الإطفائية.
- تحت مسؤولية السلطة البلدية.

## الجهات التي تصادق على ترخيص الأعمال

هناك عدد من الجهات التي يستوجب على أصحاب الأعمال الملزمون بترخيص أعمالهم أن يحصلوا على مصادقتها على العمل. هذه الجهات التي سيتم تفصيلها لاحقاً، يحق لها أن تضع شروطاً خاصة لمصادقتها وشروط إضافية حسب القانون.

سلطة الترخيص - توجد في كل سلطة محلية "سلطة ترخيص" مخولة بإصدار رخصة عمل أو مصلحة. يتأسس رئيس السلطة المحلية سلطة الترخيص إلا إذا فوض شخصاً آخر بالعمل مكانه. جهات الترخيص - الجهات المختصة في إطار السلطة المحلية والتي لا بد من الحصول على موافقتها والتي قد تكون مصادقتها منوطة بشروط ومتطلبات مهنية معينة هي ضرورية من أجل الحصول على الرخصة. مثل: وحدة الهندسة/ لجنة التخطيط والبناء، جودة البيئة، المراقبة البلدية، المياه، الصرف الصحي، الصحة.

مانحي المصادقة - الجهات المهنية في الوزارات الحكومية التي تم تفويضها من قبل الوزراء المختصين من أجل منح مصادقة من طرفهم على الترخيص وهم: وزارة الصحة، الشرطة، وزارة الصناعة والتجارة، وزارة حماية البيئة، وزارة الزراعة - حسب نوع العمل أو المصلحة.

جهات إضافية - جهات مهنية أخرى تعطي مصادقة لسلطة الترخيص مثل: خدمات الإطفائية والوحدات البيئية لحماية البيئة التي تشكل هي أيضاً عوامل مصادقة من أجل سلطة الترخيص. جهات أخرى (وفقاً لتشريع آخر) - اشتراط منح رخصة العمل بمصادقة مسبقة من قبل جهات حكومية أخرى والتي لا تعد جزءاً من مانحي المصادقة المذكورة أعلاه. مثلاً: الحصول على رخصة عمل لكراج مشروطة بالحصول المسبق على رخصة كراج مهنية من قبل وزارة المواصلات.

## مجموعة الأعمال التي تستوجب الترخيص

بعد مشاورات وزير الداخلية مع كل من: وزير حماية البيئة، وزير الأمن الداخلي، وزير الصناعة والتجارة، وزير الزراعة والصحة - قسم من خلال أمر ترخيص الأعمال (الأعمال التي تستوجب الترخيص) لسنة 1995، عشر مجموعات رئيسية بحيث توجد لكل مجموعة بنود؛ تقرر أنها تستوجب الترخيص. جزء من هذه الأعمال معرف بالأمر تحت اسم العمل أو المصلحة مثل "صيدلية" وبعضها معرف كنوع عمل مثل "الغذاء ومشتقاته".

- 1 - المجموعة - الصحة، الصيدلة والتجميل.
- 2 - المجموعة - الوقود والطاقة.
- 3 - المجموعة - الزراعة والحيوانات.
- 4 - المجموعة - الطعام.
- 5 - المجموعة - الماء والنفايات.
- 6 - المجموعة - التجارة وغيرها.
- 7 - المجموعة - الترفيه العام، الإستجمام والرياضة.
- 8 - المجموعة - السيارات والمواصلات.
- 9 - المجموعة - خدمات الحراسة والأمن.
- 10 - المجموعة - الصناعة، الحرف، الكيمياء والمحاجر.

## شروط الحصول على رخصة عمل

بإمكان سلطة الترخيص أو ماتب المصادقة أن يشترط منح رخصة العمل، تصريح مؤقت و/أو مصادقة بثلاث أنواع من الشروط التي تهدف لضمان تحقيق أهداف الترخيص.

### الأنواع الثلاث من الشروط:

- شروط مسبقة - شرط يجب أن يتحقق قبل منح الرخصة أو التصريح المؤقت.
- شروط بالرخصة - حينما تشمل الرخصة أو التصريح المؤقت في داخله شروطاً يجب تنفيذها بشكل دائم وقت تفعيل العمل أو المصلحة.
- شروط إضافية - شرط تم إضافته للرخصة أو للتصريح المؤقت بعد استصدارهما.

### من الضروري المعرفة:

1. تحديد الشروط: يسمح لماتب الرخصة أن يضيف/ يغير شروطا برخصة العمل أو المصلحة، التي أعطيت للأبد / لفترة معينة، في أي وقت يستدعي الأمر لذلك. تحديد الشروط هو جزء من عملية الترخيص ويشكل في كثير من الأحيان ذريعة للإستئناف من جانب طالبي الترخيص أو أصحاب الأعمال في ظل التكاليف الإقتصادية المتعلقة بتنفيذ الشروط.
2. إستئناف: تمنح الفرصة لمقدم الطلب أو لصاحب العمل أو المصلحة أن يقدم إستئناف للمحكمة المركزية في مجلسها كمحكمة للشؤون الإدارية على رفض منح الرخصة/ إلغاء الرخصة/ شروط لا يراها مقدم الطلب معقولة.
3. اعتراض/ تحفظ - يمكن تقديم إستئناف لمفتش الإطفائية الرئيسي حول تحديد شروط إستئنافية فرضت من قبل خدمات الإطفائية.

## 4- استخدام استثنائي: حسب قانون ترخيص الأعمال؛ لا يمكن

المصادقة على رخصة عمل أو مصلحة لا تفي بأحكام التخطيط والبناء. في حالات خاصة يمكن المصادقة على استخدام استثنائي والمعترف في قانون التخطيط والبناء على أنه استخدام لعقار أو مكان لإستخدام آخر؛ غير المصادق عليه في رخصة البناء أو المسموح به في خطة بناء المدن السارية على مكان العمل.

مثلاً - من أجل السماح بالإستخدام التجاري لشقة سكنية، بشكل استخداماً استثنائياً، يجب القيام بعملية تغيير هدف أو استصدار تصريح من أجل استخدام استثنائي، حسب قانون التخطيط والبناء.

الإستخدام الإستثنائي الذي يمنح للعمل أو المصلحة هو مؤقت ويستوجب تجديده كل فترة. حسب أحكام ترخيص الأعمال، لا يمكن أن تكون مدة صلاحية رخصة العمل أو المصلحة أطول من مدة صلاحية الإستخدام الإستثنائي.

## أنواع رخص الأعمال

تصدر سلطة الترخيص أنواعاً مختلفة من رخص الأعمال المفصلة أدناه:

رخصة لمدى الحياة - رخصة سارية المفعول من يوم استصدارها والى أجل غير محدد؛ طالما لم يتم إلغاؤها من قبل سلطة الترخيص.

رخصة دورية - رخصة يتم منحها لفترة محددة لمدة سنة واحدة/ ثلاث سنوات/ خمس سنوات، وهي تعطى لأنواع معينة من الأعمال والتي يتم تجديد رخصها مع انتهاء صلاحية الرخصة. ذلك وفقاً لأحكام ترخيص الأعمال (التعليمات العامة)، لسنة 2000 (الإضافة الأولى).

تصريح مؤقت - تصريح للعمل بعمل أو مصلحة تستوجب الترخيص وذلك لمدة لا تزيد عن سنة واحدة، يُمنح قبل إعطاء الرخصة وذلك بمصادقة مانحي الرخصة.

رخصة مؤقتة - رخصة تمنح لعمل هو مؤقت أساساً (مثل السيرك) مدة صلاحية الرخصة هي أقل من سنة. بإمكان السلطة المحلية أن تحدد موعد انتهاء صلاحية الرخصة بمدة أقل من تلك المحددة في الرخصة لمدى الحياة وفي الرخصة الدورية، بشرط ألا تقل مدة الرخصة عن سنة واحدة.

مثلاً: مصلحة أو مكان عمل دوري لمدة سنة واحدة غير أنه حصل على رخصة "استخدام استثنائي" لمدة سنة واحدة، فقط، تُصدر له السلطة المحلية رخصة لمدة سنة فقط.

### عملية الترخيص

لكي يعمل محل العمل أو المصلحة كما يجب - دون المس؛ لا سمح الله بعودة الحياة والبيئة وتعرض سلامة وأمن وصحة المواطنين للخطر - هناك عدة مراحل لعملية الترخيص والتي سيتم تفصيلها فيما يلي بحيث يجب من خلالها استيفاء شروط ومتطلبات الجهات المانحة للرخصة. عملية ترخيص سليمة تجري باستيفاء شروط ومتطلبات الجهات المصادقة على الترخيص والمانحة له؛ من شأنها أن تقصر زمن هذه العملية بشكل ملحوظ.

المرحلة أ: معلومات مسبقة وإعداد أوراق الطلب

1. عقد استئجار مكان العمل هو بمثابة التزام مقيد ولذا من المحبذ القيام بمراجعة ودراسة مسبقة قبل التوقيع على عقد الإيجار.

**تذكروا! - "العمل يبدأ بالتفكير أولاً"**

لذا لا تستثمروا وتعرضوا أموالكم للخسارة في عمل لا يمكن ترخيصه!!!

2. يجب أن يقوم صاحب الطلب بإنشاء عمل "يستوجب الترخيص"، بزيارة لوحدة ترخيص الأعمال في السلطة المحلية للحصول على معلومات مسبقة وعلى أوراق الطلب. كما أن هناك مواقع على شبكة الإنترنت لوحدات ترخيص الأعمال، مما يوفر على المتقدم بطلب ترخيص العمل من وقت الوصول.

3. للحصول على معلومات مسبقة عليك تحضير:

- 1) عنوان دقيق لمكان العمل، رقم الأرنونا، أو أي تفاصيل أخرى يمكن أن تساعد في تحديد مكان العمل.
- 2) معلومات وافية حول مقدم الطلب: رقم الشركة، رقم الهاتف، الفاكس والخ. تفصيل الأشغال المطلوبة لإنشاء المصلحة أو مكان العمل، المساحة ومبنى العمل.



## المرحلة ب: تقديم الطلب ودفع الرسوم

على المتقدم أن يقدم لوحدته ترخيص الأعمال والمصالح في السلطة المحلية طلباً للحصول على رخصة مصلحة من خلال تعبئة استمارة محددة ومرفقة بتوقيعه.

يشمل الطلب:

المستندات المتعلقة التي تم تفصيلها حسب القانون، مثل مخطط بيئة العمل، خارطة وضعية، وبرامج عمل (هندسية) موقعة من قبل صاحب مهنة مؤهل وكذلك المصادقة على دفع الرسوم.

إذا كان الطلب يتطرق لـ "مصنع خطر"، على المتقدم بالطلب أن يرفق "ملف مصنع" يفصل المخاطر وسبل منعها، كما تحدد حسب أنظمة وأحكام ترخيص الأعمال والمصالح (المصانع الخطرة) لسنة 1963.

تجبي وحدة ترخيص الأعمال الرسوم لقاء الخدمات التي تقدمها والتي يتم حسابها حسب كل إجراء بشكل منفصل (كما يتبين في أمر ترخيص الأعمال). الرسوم الموجودة: رسوم طلب رخصة أو تصريح مؤقت للمصلحة أو العمل، رسوم مضاعفة الرخصة، رسوم رخصة عمل (بتجديد الرخصة والرخص التي لم تدفع رسوم طلبها).

إضافة لذلك، هناك رسوم أخرى مثل رسوم "التصريح الليلي" لإفتتاح مكان العمل بعد الساعة المحددة في قانون المساعدة المدني، رسوم لوضع طاولات وكراسي على الرصيف بجوار المحل، رسوم اللافتات والنخ.

في إطار المعلومات المسبقة يمكنك الحصول على:

1. تعريف نوع العمل حسب أمر ترخيص الأعمال والمصالح.
2. سياسة الترخيص وتوجيهات خاصة حسب نوع المصلحة أو العمل ومكانه مثل: توجيهات لإعداد برنامج عمل، ترتيبات الوقوف، سياسة التصريح العمل في الليل وما الى ذلك.
3. مشاكل ترخيص متوقعة مثل: موقع غير مناسب في منطقة سكنية وما شابه.
4. قوانين وأحكام متعلقة على المصلحة أن تسوتفيها.
5. الحاجة باستصدار رخصة لمبنى العمل أو المصلحة أو تغيير هدفه أو الحصول على "استخدام استثنائي" حسب قانون التخطيط والبناء.
6. تفاصيل حول الجهات المصادقة والمانحة للترخيص التي عليها أن تصادق على العمل.
7. توجيهات وإرشادات لتقديم الطلب في عدة نسخ مثل برامج العمل، خارطة وضعية، مخطط بيئة، أوراق ومستندات متعلقة.
8. لفحص إمكانية إنشاء العمل أو المصلحة؛ يمكن تقديم الطلب للحصول على رأي أولي من قبل السلطة المحلية أو من قبل مانحي المصادقة. الطلب ملزم بدفع رسوم وبتقديم الطلب وبرامج حسب القانون.



ملاحظة: يحق لسطة الترخيص أن ترفض طلب ترخيص عمل أو محل، إذا لم تُرفق جميع المستندات المطلوبة لكنها ملتزمة بتوضيح أسباب رفضها خطياً.

### المرحلة ج: دراسة الطلب

يتم دراسة الطلب والمستندات المرفقة به من قبل وحدة ترخيص الأعمال ومن ثم تصدر السلطة المحلية قرار بتقديم الطلب لمقدم الطلب.



### المرحلة د: تحويل الطلب لمصادقة الجهات المسؤولة عن المصادقة عليه

تقوم وحدة ترخيص الأعمال بتحويل الطلب بشكل مترام للفحص الهندسي من قبل قسم الهندسة/ اللجنة المحلية للتخطيط والبناء من أجل فحص ملاءمة المصلحة لأنظمة التخطيط والبناء، لأقسام البلدية الضالعة، للجهات المصادقة المتعلقة (الإطفائية، حماية البيئة، شرطة إسرائيل، وزارة الصحة، وزارة التجارة والصناعة، وزارة الزراعة) للحصول على مصادقتها وشروطها أو معارضتها لإفتتاح المصلحة أو العمل وذلك مع توضيح الأسباب.

ملاحظة: كل جهة مصادقة/ مانحة للمصادقة - تفحص الطلب وفقاً للصلاحيات التي فوّضت بها حسب القانون دون أن تسترط مصادقتها بمصادقة جهة أخرى. هكذا يتم الحفاظ على مبدأ فصل الصلاحيات.



### المرحلة هـ: فحص أحقية الرخصة/ التصريح المؤقت

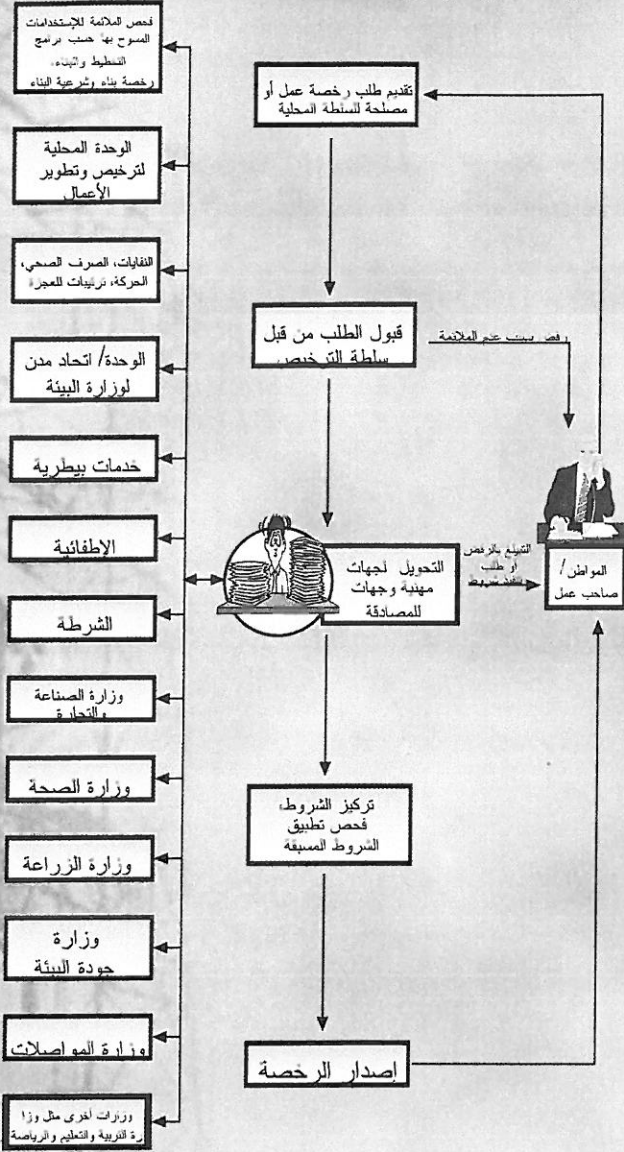
تركز وحدة ترخيص الأعمال آراء وشروط الجهات المصادقة والمانحة للمصادقة.

ردّ إيجابي - تحرر السلطة المحلية الرخصة/ التصريح المؤقت وشروط تفعيل المصلحة وتحصل على توقيع رئيس سلطة الترخيص على الرخصة.

ردّ سلبي من قبل مانح المصادقة - ترسل السلطة المحلية للمتقدم رسالة توضح فيها أسباب رفض منح الرخصة. فرض شروط مسبقة - لا تصادق السلطة المحلية أو المانحة للرخصة على افتتاح المصلحة أو العمل قبل تنفيذ شروط مسبقة ترضي السلطة المحلية أو الجهة مانحة الرخصة.



## عملية الترخيص



المرحلة و: استصدار رخصة عمل/تصريح مؤقت  
هناك طريقتين لإصدار رخصة عمل/ تصريح مؤقت  
حسب ما هو متبع في السلطة المحلية:  
الطريقة 1:

- استدعاء صاحب المصلحة أو العمل وتوقيعه على تصريح مفاده أنه لم تحدث تغييرات في المصلحة أو العمل.
- دفع الرسوم (في حالة تجديد رخصة العمل).
- تسليم الرخصة باليد.

### الطريقة 2:

- إرسال الرخصة لصاحب العمل بالبريد المسجل مع طلب الحصول منه على تصريح أنه لم تحدث أي تغييرات على العمل.
- دفع الرسوم (في حالة تجديد رخصة العمل أو المصلحة).

### ملاحظات:

- سلطة الترخيص غير مخولة باستصدار رخصة عمل أو تصريح مؤقت دون الحصول على موافقة الجهات المانحة للمصادقة وجهات أخرى.
- رخصة العمل/ التصريح المؤقت غير سارية المفعول إذا لم يتم تسليم تصريح موقع ودفع الرسوم.

## الجدول الزمني

من أجل التعجيل بعملية الترخيص، زيادة نجاعتها وتحسين الخدمة للمواطن؛ فرض وزير الداخلية على سلطات الترخيص ومانحي الترخيص زمناً محدداً لمعالجة طلب الترخيص/ التصريح المؤقت أو وجهة نظر أولية بحيث أن جميع جهات الترخيص ومانحي المصادقات ملزمون بالردّ على جميع التوجهات المقّمة لهم في مدة زمنية محددة كما هو مفصّل في الجدول الزمني. بإمكانكم الحصول على تفاصيل إضافية حول المواعيد من السلطة المحلية.

تعطيل من جانب مقدّم الطلب سيطيّل زمن معالجة الطلب وسيغيّر جدول المواعيد بناء على ذلك.

السلطة المحلية	السلطة المحلية	ماتحي المصادقة	السلطة المحلية
العملية	سلطة الترخيص تبلغ مانحي المصادقة	ردّ مانحي المصادقة للسلطة المحلية	تبلغ صاحب الرخصة الدورية / المؤقتة بإصدار رخصة (يلزم صاحب الرخصة بالتصريح ويدفع الرسوم) أو رفض الطلب
الوقت	90 يوم قبل انتهاء مدة الرخصة	60 يوم قبل انتهاء مدة الرخصة	14 يوم قبل انتهاء مدة الرخصة

### ملاحظة:

جدول المواعيد لتجديد الرخصة يعتمد على أن تكون عملية التجديد سليمة ومستوفية لجميع شروط القانون وشروط مانحي الموافقة والجهات المصادقة.

## جدول المواعيد الخاصة بالطلب واستصدار الرخصة

الموضوع	المعالجة في السلطة المحلية	معالجة الجهات والمانحين للمصادقة	معالجة السلطة المحلية لإستصدار الرخصة	مجمّل المدة الزمنية للعملية
الزمن الأدنى	21 يوم	30 يوم	7 أيام	حوالي شهرين
الزمن الأقصى	45 يوم	90 يوم	7 أيام	حوالي 6 شهور

### ملاحظات:

وضعت هذه المواعيد على افتراض استيفاء مقدّم الطلب لجميع المتطلبات حسب القانون وبعدم حدوث أي تعطيل من جانب مقدّم الطلب.

## من المهم أن تتذكر!!!

1. رخصة عمل/ مصلحة - هدفها ضمان القيام بكافة الوسائل والترتيبات المناسبة لتشغيل العمل بالشكل الصحيح، حسب أهداف القانون لصالح الجمهور ولمصلحة صاحب العمل، والتي تتضمن أيضاً استيفاء جميع متطلبات قوانين التخطيط والبناء، ترتيبات الإطفائية، تأمين المباني، وجود ظروف صحية مناسبة، تجنب المكاره والإزعاجات وما شابه.
2. مكان عمل يستوجب الترخيص - مكان عمل ملزم حسب القانون بتخليصه من قبل السلطة المحلية.
3. أماكن عمل تستوجب الترخيص - نشرت وزارة الداخلية أمراً يفصل أنواع الأعمال والمصالح التي تستوجب الترخيص (مثل محلات الأطعمة، مصانع/ورشات، أماكن الترفيه العامة وما شابه). يمكن الحصول على التفاصيل من السلطة المحلية.
4. الرخصة - الرخصة شخصية وخاصة بمكان ونوع العمل أو المحل.
5. إبراز الرخصة - يلزم القانون صاحب العمل أو المصلحة بوضع أو تعليق رخصة العمل أو المحل في مكان بارز في المحل.

6. شروط الرخصة - الحصول على الرخصة مشروط باستيفاء الشروط وبمصادقة عدد من الجهات المانحة لمصادقتها (وزارات حكومية وجهات محلية وغيرها). الإستيفاء السريع للشروط سيقصر من عملية الترخيص.
7. إصدار رخصة العمل/ المصلحة - لا تستطيع السلطة المحلية إصدار الرخصة دون استيفاء جميع الشروط ومصادقة كافة الجهات ومانحي المصادقة المفصلين في أمر ترخيص الأعمال، بما في ذلك استيفاء شروط قوانين التخطيط والبناء ومتطلبات الإطفائية.
8. إلغاء الرخصة - تستطيع السلطة المحلية إلغاء رخصة العمل أو المصلحة بمبادرتها أو بمبادرة مانح المصادقة وذلك إذا انحرف مكان العمل أو المصلحة عن شروط الرخصة. يتم إلغاء الرخصة فقط بعد إعطاء الفرصة لصاحب العمل أو المصلحة بطرح ادعاءاته أمام السلطة المحلية.
9. تجديد الرخصة - يجب تجديد رخصة العمل بعد كل تغيير في ملكية مكان العمل أو المصلحة، على مبنى العمل، أو أي تغيير آخر في ظروف الرخصة.

10. حق الدخول - يسمح القانون لكافة الجهات المانحة للمصادقة؛ بدخول مكان العمل من أجل فحص ما إذا تم استيفاء جميع تعليمات القانون وعلى صاحب المصلحة أو العمل السماح لهم بذلك.

11. حظر الإتصال - هناك حظر على الوزارات الحكومية، شركات حكومية وسلطات محلية، الإرتباط بعقود مع الأعمال والمصالح التي تستوجب الترخيص والتي لا تملك رخصة عمل سارية المفعول.

12. العقوبة - إدارة مصلحة أو مكان عمل بلا رخصة تشكل مخالفة جنائية.

من المتوقع أن يتعرض مكان العمل لأمر إغلاق إداري وأن يتعرض أصحابه للمحاكمة، لغرامات باهظة ولفرض عقوبات بالسجن.

للمواطن الكريم،  
هذا الكراس مقدّم كخدمة للجمهور.

في حالة وجود أي تناقض بين ما هو مذكور  
وبين القانون - القانون هو الذي يحدّد!

يمكن الحصول على معلومات أخرى حول القانون  
وإجراءات الترخيص في مكاتب الترخيص  
التابعة للسلطة المحلية، المسؤولة عن  
إصدار الرخص للأعمال والمصالح وفرض  
قانون ترخيص الأعمال.  
آشير جيرنر

رئيس جناح ترخيص الأعمال ومواقع السباحة

وزارة الداخلية

خدمة تتطور من أجلك

موقع وزارة الداخلية على شبكة الإنترنت

[www.moin.gov.il](http://www.moin.gov.il)